



PORI

HR-kuukausiraportti 6/2023

Kaupunginhallitus 21.8.2023

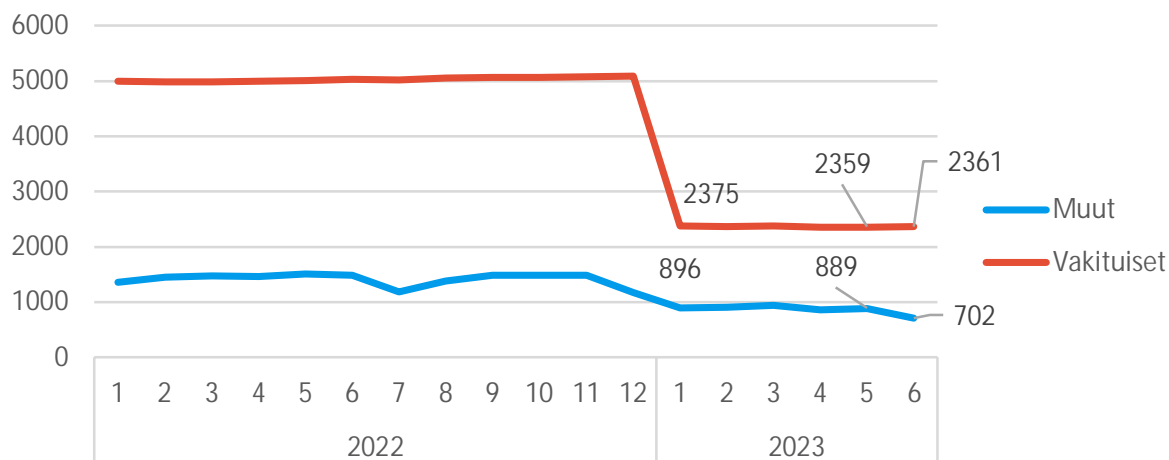
Henkilöstön lukumäärä (sisältäen sivuvirkaiset ja -toimiset)

06/2023			
	Lkm_toteuma	Lkm_edellinen vuosi	Lkm_tot_vs_ed vuosi (henk.)
Vakituiset	2361	5025	-2664
Sijaiset	103	633	-530
Muut määräaikaiset	407	650	-243
Oppisopimussuhteiset	10	10	0
Työllistetyt	182	198	-16
Kaikki yhteensä	3063	6516	-3453

Kesäkuu 2023

- Henkilöstön lukumäärä on 3063 (toukokuun lopussa 3223).
- Määräaikaisten lukumäärä on laskenut kesäkauden alkaessa. Esimerkiksi tuntiopettajat, varhaiskasvatuksen opettajat ja lastenhoitajat, koulunkäyntiavustajat
- Harjoittelijoiden/kesätyöntekijöiden määrä kompensoi hieman
 - heitä on 174, lähes saman verran kuin viime kesänä

Henkilöstön lukumäärä



Henkilöstön lukumäärä toimialoittain (sisältäen sivuvirkaiset ja -toimiset)

Riviotsikot	06/2023		
	Lkm_toteum a	Lkm_edellinen vuosi	Lkm_tot_vs_ed vuosi (henk.)
14112 KONSERNIPALVELUT	125	123	2
Vakituiset	105	103	2
Muut	20	20	0
14140 SIVISTYSTOIMIALA - Opetus ja varh:	1484	1464	20
Vakituiset	1269	1281	-12
Muut	215	183	32
14143 SIVISTYSTOIMIALA - Kulttuuri, liikur	272	264	8
Vakituiset	194	190	4
Muut	78	74	4
14145 ELINVOIMA- JA YMPÄRISTÖTOIMIAI	302	298	4
Vakituiset	160	169	-9
Muut	142	129	13
14150 TEKNINEN TOIMIALA	435	473	-38
Vakituiset	301	336	-35
Muut	134	137	-3
14180 Porin Palveluliikelaitos	373	635	-262
Vakituiset	270	458	-188
Muut	103	177	-74
14181 Porin vesi	66	67	-1
Vakituiset	58	54	4
Muut	8	13	-5

Kesäkuu 2023

- Konsernipalveluissa vakituisten määrä on hieman kasvanut. Kasvua syntyi talous- ja HR-toimintojen keskittämistä noin vuosi sitten, joskin vuoden vaihteessa siirtyi henkilöstöä myös hyvinvointialueelle.
- Vaikka sivistystoimialalla vakituisten määrä on vähentynyt kuraattoreiden ja psykologien siirryttyä hyvinvointialueelle sekä talous- ja HR-toimintojen keskittämisen vuoksi, on henkilöstön nettomäärä kasvanut.
- Teknisen toimialan henkilöstömäärän vähentyminen on suurelta osin seurausta jätehuollon yhtiöittämisestä.
- Palveluliikelaitokselta siirtyi 230 henkilöä hyvinvointialueelle.



Palkallisten henkilötyövuosien kertymä toimialoittain

06/2023			
Riviotiskot	HTV2_tot_kum	HTV2_ed_vuosi_kum	HTV2_toissa_vuosi_kum
14112 KONSERNIPALVELUT	58	54	51
Vakituiset	44	41	41
Muut	15	12	10
14140 SIVISTYSTOIMIALA - Opetus ja varhaiskasvatus	753	759	747
Vakituiset	526	552	555
Muut	228	207	192
14143 SIVISTYSTOIMIALA - Kulttuuri, liikunta ja nuoris	118	104	95
Vakituiset	85	79	74
Muut	33	25	21
14145 ELINVOIMA- JA YMPÄRISTÖTOIMIALA	131	129	129
Vakituiset	73	71	75
Muut	57	58	54
14150 TEKNINEN TOIMIALA	181	188	190
Vakituiset	149	154	166
Muut	33	34	24
14180 Porin Palveluliikelaitos	151	259	255
Vakituiset	115	190	179
Muut	36	69	75
14181 Porin vesi	29	28	29
Vakituiset	26	23	25
Muut	2	5	4
Kaikki yhteensä	1421	1520	1495

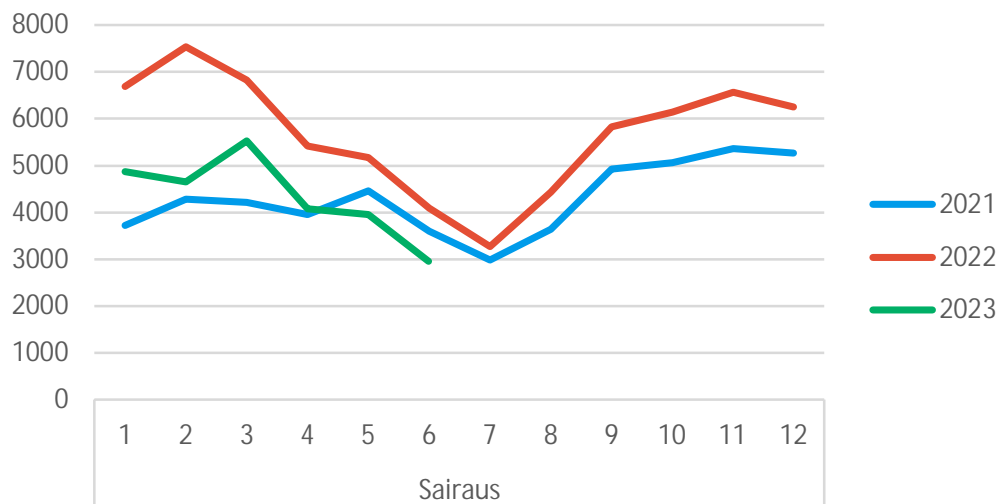
Kesäkuu 2023 (HTV2 kum.)

- Konsernipalveluissa henkilöstön lukumääräinen kasvu näkyy jo henkilötyövuosikertymässä
- Erityisesti varhaiskasvatuksessa määräaikaisten ja sijaisten henkilötyövuosikertymä on kasvanut. Määräaikaisuuksia on käytetty muutenkin enemmän koko sivistystoimialalla.
- Teknisellä toimialalla jätehuollon yhtiöittäminen alkaa jo selkeämmin näkymään henkilötyövuosikertymän pienenemisenä edeltävään vuoteen verrattuna.
- Palveluliikelaitoksella henkilötyövuosien kertymä on pienentynyt merkittävästi hyvinvointialueelle siirtyneiden seurauksena.



Yhteismitallistetut terveysterveusteiset poissaolot

Sairauspoissaolot, kalenteripäivät - Ilman perusturvaa ja pelastuslaitosta



Kesäkuu 2023*

- Sairauspoissaolopäivien määrä on selvästi vuotta 2022 pienempi. Kuukausitoteuma on painunut myös alle vuoden 2021 tason.
 - Poissaolojen trendi on tällä hetkellä laskeva.
- Yhteismitallistamalla (jakamalla HTV2:lla) luvuista saadaan vertailukelpoiset.
 - Viimevuoden organisaatioon verrattuna sairauspoissaolot ovat laskeneet 28,1 %, mutta vuoteen 2021 nousseet 1,5 %.

*raportointikuukaudelle tulee takautuvia kirjauksia aina uuden kuukauden päivityksen yhteydessä, joka nostaa jo raportoitujen poissaolojen määrää

	2023	2022	2021	ero vuoteen 2022	ero vuoteen 2021
6. kuukausi	Kalenteripäivää / HTV2 kum.	Kalenteripäivää / HTV2 kum.	Kalenteripäivää / HTV2 kum.	Poissaolojen muutos-%	Poissaolojen muutos-%
Sairaus	18,39	25,56	18,12	-28,1%	1,5%
Työtapaturma	0,97	0,63	0,87	55,6%	11,4%
Kaikki yhteensä	19,36	26,18	19,00	-26,1%	1,9%



Yhteismitallistetut terveysterveusteiset poissaolot toimialoittain

Kesäkuu 2023

- Taulukossa on esitetty vain nykyorganisaation toimialat ja niiden vertailu edeltävään vuoteen sekä vuoteen 2021.
- Palveluliikelaitoksen ja Porin Veden sairauspoissaolot ovat korkeammat kuin edeltävänä vuonna ja selkeästi korkeammat kuin vuonna 2021.
- Sivistystoimialalla, teknisellä toimialalla ja konsernipalveluissa sairauspoissaolot ovat merkittävästi vähentyneet, mutta korkeammalla tasolla kuin vuonna 2021.
- Elinvoima- ja ympäristötoimiala on ainoa jonka sairauspoissaolot ovat painuneet myös alle vuoden 2021 tason.



6. Kuukausi	2023	2022	2021	Muutos-% vs 2022	Muutos-% vs 2021
14112 KONSERNIPALVELUT	10,2	14,7	10,1	-30,4 %	1,3 %
Sairaus	10,1	14,2	10,1	-29,0 %	0,2 %
Työtapaturma	0,1	0,5	0,0	-74,3 %	0,0 %
14140 SIVISTYSTOIMIALA - Opetus ja varhaiskasvatus	19,2	24,7	15,3	-22,5 %	25,5 %
Sairaus	18,5	24,3	14,8	-23,7 %	25,2 %
Työtapaturma	0,6	0,5	0,5	40,8 %	35,0 %
14143 SIVISTYSTOIMIALA - Kulttuuri, liikunta ja nuoriso	17,1	21,5	15,0	-20,3 %	14,3 %
Sairaus	16,1	21,1	13,5	-23,8 %	18,8 %
Työtapaturma	1,0	0,4	1,4	185,8 %	-27,6 %
14145 ELINVOIMA- JA YMPÄRISTÖTOIMIALA	15,6	20,4	17,6	-23,6 %	-11,3 %
Sairaus	15,1	18,9	16,8	-19,7 %	-9,7 %
Työtapaturma	0,5	1,6	0,8	-70,2 %	-43,8 %
14150 TEKNINEN TOIMIALA	13,8	18,7	12,9	-26,4 %	6,3 %
Sairaus	11,5	18,1	11,5	-36,1 %	0,4 %
Työtapaturma	2,2	0,6	1,4	255,9 %	53,4 %
14180 Porin Palveluliikelaitos	33,6	31,1	27,7	7,8 %	21,2 %
Sairaus	32,0	30,3	26,2	5,7 %	22,4 %
Työtapaturma	1,5	0,8	1,5	87,8 %	0,5 %
14181 Porin vesi	25,6	23,4	13,9	9,0 %	84,1 %
Sairaus	23,3	23,4	12,8	-0,7 %	82,2 %
Työtapaturma	2,3	0,0	1,1	0,0 %	106,1 %
Kaikki yhteensä	19,3	24,1	17,1	-20,1 %	12,8 %